



STAZIONE UNICA APPALTANTE “Codice AUSA 0000616945”

Indirizzo p.e.c.: ambspa@pec.ambspa.it

URL: <https://www.ambspa.it>

Denominazione Stazione Appaltante: AMB S.P.A.

Allegato Sub 7 - D.U.V.R.I. E MODULO INFORMATIVO

Oggetto: “Procedura aperta di cui all’art. 60 del D.Lgs. 18 aprile 2016 e ss.mm.ii. in modalità telematica, per l’affidamento del servizio di prelievo, collocazione di cassoni scarrabili/contenitori, trasporto, selezione/valorizzazione, recupero e trattamento finale di alcune tipologie di rifiuti solidi urbani non pericolosi presso impianti di recupero ubicati nel territorio della Regione Siciliana, per un periodo di mesi 12. CER 200139, 200132, 200201, 200138, 200307, 150103, 200140”. **RDO aperta n. 2822606 sul MePa. - C.I.G. 87954678F9. IMPORTO A BASE DI GARA € 144.106,40 oltre I.V.A.**

D.U.V.R.I.

E

MODULO INFORMATIVO

Il Responsabile S.P.P.
(Ing. Salvatore Parlatore)

I.R.U.P.

(Arch. Giuseppina Pia Di Martino)



STAZIONE UNICA APPALTANTE “Codice AUSA 0000616945”

Indirizzo p.e.c.: ambspa@pec.ambspa.it

URL: <https://www.ambspa.it>

Denominazione Stazione Appaltante: AMB S.P.A.

1. Introduzione.....	3
2. Documento di valutazione dei rischi da interferenze.....	3
3. Figure di riferimento.....	4
4. Oggetto delle attività.....	4
5. Possibili interferenze.....	6
6. Analisi interferenze.....	14
7. Verifica dei requisiti tecnico professionali.....	17
8. Comportamenti consigliati.....	18
9. Obblighi dell'Impresa.....	18
10. Dispositivi di protezione individuale.....	19
11. Dispositivi di protezione collettiva.....	19
12. Adempimenti di A.M.B. S.p.a.....	19
13. Disposizioni agli operatori di A.M.B. S.p.a.....	19
14. Implementazione.....	19
15. Costi per la sicurezza.....	19
16. Verbale di sopralluogo congiunto per l'azione di coordinamento e cooperazione.....	20
17. Istruzioni generali di comportamento.....	21



STAZIONE UNICA APPALTANTE “Codice AUSA 0000616945”

Indirizzo p.e.c.: ambspa@pec.ambspa.it

URL: <https://www.ambspa.it>

Denominazione Stazione Appaltante: AMB S.P.A.

1. INTRODUZIONE

L'art. 26 del D.lgs. 81/2008 e s.m.i., al comma 3, prevede che in caso di contratti d'appalto o d'opera o di somministrazione, a cura del datore di lavoro committente, sia elaborato un Documento Unico di Valutazione dei Rischi da Interferenze (DUVRI) che indichi le misure adottate per neutralizzare i rischi da interferenze derivanti da lavori affidati ad imprese appaltatrici o a lavoratori autonomi all'interno della propria azienda.

2. DOCUMENTO DI VALUTAZIONE DEI RISCHI DA INTERFERENZE

Il presente documento, detto D.U.V.R.I., individua le misure di prevenzione e protezione adottate al fine di eliminare o ridurre i rischi derivanti da operazioni interferenti tra le attività svolte dall'impresa aggiudicataria e quelle svolte dai lavoratori addetti della A.M.B S.p.A., presso cui l'impresa aggiudicataria dovrà fornire i servizi oggetto di gara; lo stesso costituirà parte integrante del contratto d'appalto, anche per le eventuali ditte subappaltatrici. Le attività saranno svolte come da capitolato descrittivo e prestazione agli atti di gara.

Tale documento dovrà essere condiviso, valutato ed eventualmente implementato prima dell'inizio delle attività connesse all'appalto, in sede di riunione congiunta tra l'impresa aggiudicataria e A.M.B. S.p.A.

Conformemente a quanto indicato dalla norma, il documento si riferisce alle sole fasi lavorative esercitate contemporaneamente dalle due aziende (A.M.B. S.p.a. e ditta appaltatrice, ovvero sua sub appaltatrice se ricorre tale condizione) e tra loro interferenti con creazione di rischi per la salute dei lavoratori.

Non contempla la valutazione dei rischi specifici propri delle imprese appaltatrici o dei singoli lavoratori autonomi, che, pertanto, dovranno attenersi anche a tutti gli obblighi formali e sostanziali previsti dal D.lgs. 81/2008 e s.m.i. per i datori di lavoro.



STAZIONE UNICA APPALTANTE “Codice AUSA 0000616945”

Indirizzo p.e.c.: ambspa@pec.ambspa.it

URL: <https://www.ambspa.it>

Denominazione Stazione Appaltante: AMB S.P.A.

3. FIGURE DI RIFERIMENTO

Stazione Appaltante

Ragione sociale	A.M.B. S.p.a. Azienda Multiservizi Comune di Bagheria Via Papa Giovanni XIII n. 26 90016 – Bagheria (PA) P.IVA 06601560821 Cod. Fiscale 06601560821
Datore di lavoro	
Responsabile S.P.P.	Geom. Ing. Salvatore Parlatore
Responsabile L.S.	
Medico competente	
Responsabile emergenze	
Referente appalto	Arch. Giuseppina Pia Di Martino

Azienda Appaltatrice

Ragione sociale	P.IVA Cod. Fiscale
Datore di lavoro	
Responsabile S.P.P.	
Responsabile L.S.	
Medico competente	
Responsabile emergenze	
Referente aziendale	

4. OGGETTO DELLE ATTIVITÀ

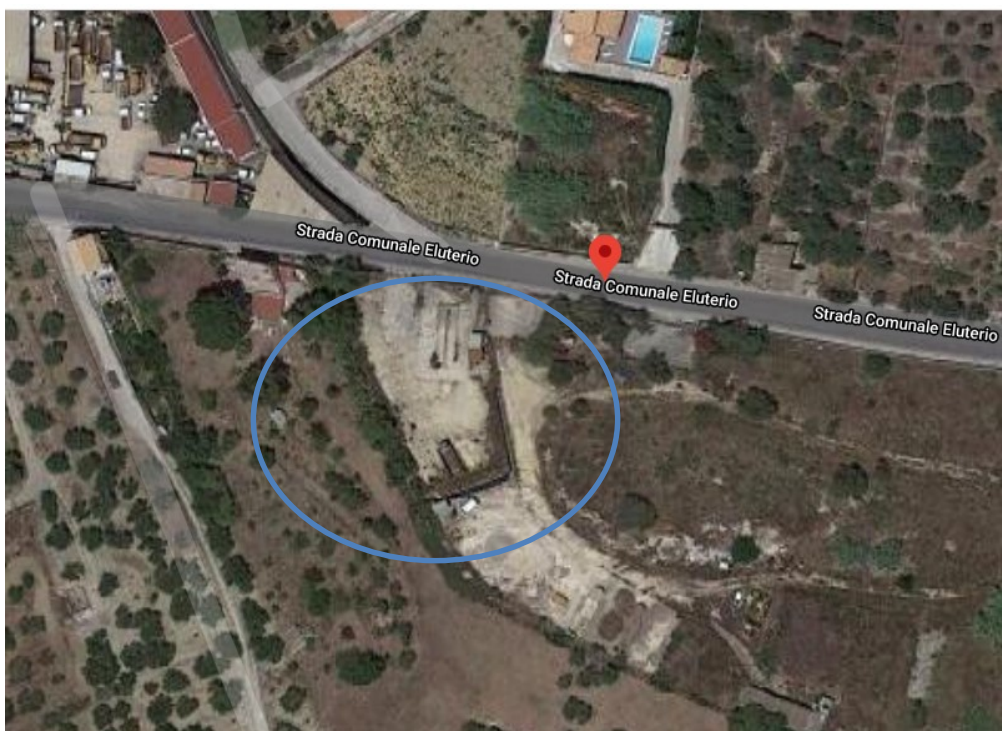
Servizio di prelievo, collocazione di cassoni scarrabili, trasporto, selezione/valorizzazione, recupero e trattamento finale di alcune tipologie di rifiuti solidi urbani non pericolosi presso impianti di recupero ubicati nel territorio della Regione Siciliana, per un periodo di mesi 12. CER 200139, 200132, 200201, 200138, 200307, 150103, 200140.

Le attività di prelievo, collocazione di cassoni scarrabili e avvio a recupero dei rifiuti solidi urbani sopra specificati verranno effettuate dai seguenti centri di raccolta ubicati nel territorio del Comune di Bagheria oggetto di sopralluogo preliminare obbligatorio in fase di gara:

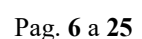
- a) Centro di raccolta ubicato in via San Giovanni Bosco snc



b) Ecopunto ubicato in contrada Lanzirotti



c) C.C.R. ex mattatoio comunale – Viale S. Isidoro.





STAZIONE UNICA APPALTANTE “Codice AUSA 0000616945”

Indirizzo p.e.c.: ambspa@pec.ambspa.it

URL: <https://www.ambspa.it>

Denominazione Stazione Appaltante: AMB S.P.A.

automezzi.

Particolare attenzione deve essere quindi posta alla movimentazione ed il transito degli automezzi, delle attrezzature sui piazzali ed all'interno dei fabbricati che costituiscono quindi la principale fonte di rischio per le persone che si trovano ad incrociare e/o ad interferire con la direzione e nel raggio di azione degli automezzi.

La contemporanea, possibile, esecuzione delle attività fra i lavoratori di A.M.B. S.p.a. e quelli della ditta affidataria può determinare situazioni di rischio quali ulteriori pericoli di collisione fra gli automezzi e di investimento di persone dovuti a ristrettezza degli spazi.

Dalla valutazione, eseguita sulla base delle considerazioni sopraesposte ne deriva un rischio residuo, per quanto controllato, capace di provocare danni ai lavoratori a seguito di collisioni ed investimenti con automezzi, attrezzature, mezzi d'opera, caduta al piano per scivolamenti su piani bagnati, inciampi per presenza di materiali, investimenti per caduta di materiali dall'alto.

Poiché l'oggetto dell'appalto/opera/incarico affidata prevede l'ingresso, nelle sedi di A.M.B. S.p.A., di propri uomini ed automezzi la cui presenza in, mancanza di regole e norme comportamentali può interferire con le attività di transito e movimentazione svolte da A.M.B. S.p.A. e causare quindi rischi per i lavoratori oltre che danni alle strutture ed ai mezzi, sono state individuate le seguenti possibili fonti di rischio.

a) Centro di raccolta ubicato in via San Giovanni Bosco snc

Sono stati individuati i seguenti fattori di interferenza e di rischio specifico (indicati con 'X').

Id.	INDIVIDUAZIONE DEI RISCHI SPECIFICI E DI INTERFERENZA	SI	NO	CONSIDERAZIONI
1	ESECUZIONE ALL'INTERNO DEL LUOGO DI LAVORO	X		Le attività vengono svolte all'interno dell'area di lavoro del Centro di raccolta ubicato in via San Giovanni Bosco. La ditta appaltatrice del servizio accede nell'area interna (piazzale) con propri mezzi e personale che preleveranno, mediante aggancio, i contenitori pieni (prevalentemente cassoni scarrabili), che verranno successivamente trasportati presso gli impianti autorizzati di destino. L'attività è completata dalla collocazione di un ugual numero di contenitori vuoti.
2	PREVISTI INTERVENTI SUGLI IMPIANTI		X	Non sono previsti interventi sugli impianti a carico dell'impresa appaltatrice.
3	PREVISTI INTERVENTI MURARI		X	Non sono previsti interventi murari.
4	ALLESTIMENTO DI UN'AREA DELIMITATA (Deposito materiali, per lavorazioni,...) all'interno della sede		X	Il deposito dei materiali all'interno dei contenitori viene eseguito a cura del personale di A.M.B. S.p.a. In questa fase non si prevede che l'impresa appaltatrice possa avere necessità di allestire aree delimitate per le operazioni oggetto del contratto di servizio.
5	ESECUZIONE DURANTE ORARIO DI LAVORO DI PERSONALE DELLA SEDE O DI UTENTI	X		Durante le attività di prelievo e collocazione dei contenitori può essere presente nell'area personale di A.M.B.S.p.a, ditte terze o soggetti terzi (utenza).
6	PREVISTO LAVORO NOTTURNO		X	Non è previsto nessun lavoro notturno.
7	PREVISTA CHIUSURA DI PERCORSI O DI PARTI DI EDIFICIO		X	Le attività si svolgeranno in aree ben definite e delimitate e non è prevista nessuna chiusura di parti dell'area operativa.
8	PREVISTO UTILIZZO DI ATTREZZATURE / MACCHINARI PROPRI	X		La ditta appaltatrice utilizzerà propri mezzi per il prelievo, lo scarico e il trasporto dei contenitori. I contenitori verranno messi a disposizione da A.M.B. S.p.a., salvo diversa organizzazione proposta dall'appaltatore e salvo quanto previsto per il codice CER 200140.
9	PREVISTA UTILIZZO/INSTALLAZIONE DI PONTEGGI, TRABATTELLI, PIATTEFORME ELEVATRICI		X	Non sono previste opere provvisorie.
10	PREVISTO UTILIZZO DI FIAMME LIBERE		X	
11	PREVISTO UTILIZZO SOSTANZE CHIMICHE		X	Non è previsto l'utilizzo di sostanze chimiche.
12	PREVISTA PRODUZIONE DI POLVERI	X		
13	PREVISTA MOVIMENTAZIONE MANUALE DEI CARICHI		X	Tutte le operazioni dovranno essere eseguite con mezzi meccanici.
14	PREVISTA MOVIMENTAZIONE CARICHI CON AUSILIO DI MACCHINARI	X		Tutte le operazioni dovranno essere eseguite con mezzi meccanici.
15	PREVISTA PRODUZIONE DI RUMORE	X		Legata all'utilizzo delle macchine operatrici.
16	PRESENTE RISCHIO DI CADUTA DALL'ALTO	X		Rischi legati all'organizzazione dell'appaltatore, non interferenziale, nel caso di utilizzo di gru con polipo.

STAZIONE UNICA APPALTANTE “Codice AUSA 0000616945”

 Indirizzo p.e.c.: ambspa@pec.ambspa.it

 URL: <https://www.ambspa.it>

Denominazione Stazione Appaltante: AMB S.P.A.

Id.	INDIVIDUAZIONE DEI RISCHI SPECIFICI E DI INTERFERENZA	SI	NO	CONSIDERAZIONI
17	PRESENTE RISCHIO DI CADUTA DI MATERIALI DALL'ALTO	X		Legato alla movimentazione dei contenitori e nel caso di utilizzo di gru con polipo.
18	MOVIMENTO MEZZI	X		Le attività di prelievo e collocazione dei contenitori prevedono l'utilizzo di autocarri pesanti attrezzate movimentazione degli stessi all'interno dell'area di carico e della sede operativa.
19	COMPRESENZA CON ALTRI LAVORATORI	X		Durante le attività di prelievo e collocazione dei contenitori nell'area di intervento sono presenti addetti della ditta appaltatrice (autocarro attrezzato) e possono essere presenti lavoratori di A.M.B. S.p.a. o altra utenza.
20	RISCHIO SCIVOLAMENTI (PAVIMENTI SCALE)	X		Le aree di lavoro presentano rischio di scivolamento.
21	PREVISTO UTILIZZO e/o TRASPORTO DI LIQUIDI INFIAMMABILI / COMBUSTIBILI		X	
22	PRESENZA DI PUBBLICO NELLA SEDE	X		Occasionalmente.
23	I LAVORATORI DELLA DITTA APPALTATRICE UTILIZZERANNO I SERVIZI IGIENICI DEL LUOGO DI LAVORO		X	Non si prevede accesso negli edifici.
24	I LAVORATORI DELLA DITTA APPALTATRICE AVRANNO A LORO DISPOSIZIONE SPAZI QUALI DEPOSITI / SPOGLIATOI		X	Non si prevede accesso negli edifici.
25	ESISTONO PERCORSI DEDICATI PER IL TRASPORTO DI MATERIALI ATTI ALLO SVOLGIMENTO DELL'APPALTO	X		Area di deposito contenitori.
26	ESISTONO SPAZI DEDICATI AL PRELIEVO / COLLOCAZIONE DEI CONTENITORI NECESSARI ALLO SVOLGIMENTO DELL'APPALTO	X		Area di deposito contenitori.
27	E' PREVISTO L'UTILIZZO DI MACCHINE OPERATRICI DELLA DITTA APPALTATRICE	X		La ditta appaltatrice utilizzerà per il servizio autocarri attrezzati di proprietà.
28	E' PREVISTO LO SVILUPPO DI RUMORE IN QUANTITA' SIGNIFICATIVAMENTE MAGGIORI RISPETTO AL LUOGO DI LAVORO		X	Legate al solo utilizzo dei mezzi di carico
29	SONO PREVISTE ATTIVITA' A RISCHIO ESPLOSIONE e/o INCENDIO		X	

b) Ecopunto ubicato in contrada Lanzirotti

Id.	INDIVIDUAZIONE DEI RISCHI SPECIFICI E DI INTERFERENZA	SI	NO	CONSIDERAZIONI
1	ESECUZIONE ALL'INTERNO DEL LUOGO DI LAVORO	X		Le attività vengono svolte all'interno dell'area di lavoro del Centro di raccolta ubicato in via San Giovanni Bosco. La ditta appaltatrice del servizio accede nell'area interna (piazzale) con propri mezzi e personale che preleveranno, mediante aggancio, i contenitori pieni (prevalentemente cassoni scarrabili), che verranno successivamente trasportati presso gli impianti autorizzati di destino. L'attività è completata dalla collocazione di un ugual numero di contenitori vuoti.
2	PREVISTI INTERVENTI SUGLI IMPIANTI		X	Non sono previsti interventi sugli impianti a carico dell'impresa appaltatrice.
3	PREVISTI INTERVENTI MURARI		X	Non sono previsti interventi murari.
4	ALLESTIMENTO DI UN'AREA DELIMITATA (Deposito materiali, per lavorazioni,...) all'interno della sede		X	Il deposito dei materiali all'interno dei contenitori viene eseguito a cura del personale di A.M.B. S.p.a. In questa fase non si prevede che l'impresa appaltatrice possa avere necessità di allestire aree delimitate per le operazioni oggetto del contratto di servizio.
5	ESECUZIONE DURANTE ORARIO DI LAVORO DI PERSONALE DELLA SEDE O DI UTENTI	X		Durante le attività di prelievo e collocazione dei contenitori può essere presente nell'area personale di A.M.B.S.p.a, ditte terze o soggetti terzi (utenza).
6	PREVISTO LAVORO NOTTURNO		X	Non è previsto nessun lavoro notturno.
7	PREVISTA CHIUSURA DI PERCORSI O DI PARTI DI EDIFICIO		X	Le attività si svolgeranno in aree ben definite e delimitate e non è prevista nessuna chiusura di parti dell'area operativa.
8	PREVISTO UTILIZZO DI ATTREZZATURE / MACCHINARI PROPRI	X		La ditta appaltatrice utilizzerà propri mezzi per il prelievo, lo scarico e il trasporto dei contenitori. I contenitori verranno messi a disposizione da A.M.B. S.p.a., salvo diversa organizzazione proposta dall'appaltatore e salvo quanto previsto per il codice CER 200140.
9	PREVISTA UTILIZZO/INSTALLAZIONE DI PONTEGGI, TRABATTELLI, PIATTEFORME ELEVATRICI		X	Non sono previste opere provvisorie.
10	PREVISTO UTILIZZO DI FIAMME LIBERE		X	
11	PREVISTO UTILIZZO SOSTANZE CHIMICHE		X	Non è previsto l'utilizzo di sostanze chimiche.
12	PREVISTA PRODUZIONE DI POLVERI	X		
13	PREVISTA MOVIMENTAZIONE MANUALE DEI CARICHI		X	Tutte le operazioni dovranno essere eseguite con mezzi meccanici.
14	PREVISTA MOVIMENTAZIONE CARICHI CON AUSILIO DI MACCHINARI	X		Tutte le operazioni dovranno essere eseguite con mezzi meccanici.
15	PREVISTA PRODUZIONE DI RUMORE	X		Legata all'utilizzo delle macchine operatrici.
16	PRESENTE RISCHIO DI CADUTA DALL'ALTO	X		Rischi legati all'organizzazione dell'appaltatore, non interferenziale, nel caso di utilizzo di gru con polipo.

Id.	INDIVIDUAZIONE DEI RISCHI SPECIFICI E DI	SI	NO	CONSIDERAZIONI
-----	--	----	----	----------------

	INTERFERENZA			
17	PRESENTE RISCHIO DI CADUTA DI MATERIALI DALL'ALTO	X		Legato alla movimentazione dei contenitori e nel caso di utilizzo di gru con polipo.
18	MOVIMENTO MEZZI	X		Le attività di prelievo e collocazione dei contenitori prevedono l'utilizzo di autocarri pesanti attrezzate movimentazione degli stessi all'interno dell'area di carico e della sede operativa.
19	COMPRESENZA CON ALTRI LAVORATORI	X		Durante le attività di prelievo e collocazione dei contenitori nell'area di intervento sono presenti addetti della ditta appaltatrice (autocarri attrezzati) e possono essere presenti lavoratori di A.M.B. S.p.a. o altra utenza.
20	RISCHIO SCIVOLAMENTI (PAVIMENTI SCALE)	X		Le aree di lavoro presentano rischio di scivolamento.
21	PREVISTO UTILIZZO e/o TRASPORTO DI LIQUIDI INFIAMMABILI / COMBUSTIBILI		X	
22	PRESENZA DI PUBBLICO NELLA SEDE	X		Occasionalmente.
23	I LAVORATORI DELLA DITTA APPALTATRICE UTILIZZERANNO I SERVIZI IGIENICI DEL LUOGO DI LAVORO		X	Non si prevede accesso negli edifici.
24	I LAVORATORI DELLA DITTA APPALTATRICE AVRANNO A LORO DISPOSIZIONE SPAZI QUALI DEPOSITI / SPOGLIATOI		X	Non si prevede accesso negli edifici.
25	ESISTONO PERCORSI DEDICATI PER IL TRASPORTO DI MATERIALI ATTI ALLO SVOLGIMENTO DELL'APPALTO	X		Area di deposito contenitori.
26	ESISTONO SPAZI DEDICATI AL PRELIEVO / COLLOCAZIONE DEI CONTENITORI NECESSARI ALLO SVOLGIMENTO DELL'APPALTO	X		Area di deposito contenitori.
27	E' PREVISTO L'UTILIZZO DI MACCHINE OPERATRICI DELLA DITTA APPALTATRICE	X		La ditta appaltatrice utilizzerà per il servizio autocarri attrezzati di proprietà.
28	E' PREVISTO LO SVILUPPO DI RUMORE IN QUANTITA' SIGNIFICATIVAMENTE MAGGIORI RISPETTO AL LUOGO DI LAVORO		X	Legate al solo utilizzo dei mezzi di carico
29	SONO PREVISTE ATTIVITA' A RISCHIO ESPLOSIONE e/o INCENDIO		X	

c) Centro di raccolta ex mattatoio comunale – Viale S. Isidoro.

Id.	INDIVIDUAZIONE DEI	SI	NO	CONSIDERAZIONI
------------	---------------------------	-----------	-----------	-----------------------

STAZIONE UNICA APPALTANTE “Codice AUSA 0000616945”

 Indirizzo p.e.c.: ambspa@pec.ambspa.it

 URL: <https://www.ambspa.it>

Denominazione Stazione Appaltante: AMB S.P.A.

	RISCHI SPECIFICI E DI INTERFERENZA			
1	ESECUZIONE ALL'INTERNO DEL LUOGO DI LAVORO	X		Le attività vengono svolte all'interno dell'area di lavoro del Centro di raccolta ubicato in via San Giovanni Bosco. La ditta appaltatrice del servizio accede nell'area interna (piazzale) con propri mezzi e personale che preleveranno, mediante aggancio, i contenitori pieni (prevalentemente cassoni scarrabili), che verranno successivamente trasportati presso gli impianti autorizzati di destino. L'attività è completata dalla collocazione di un ugual numero di contenitori vuoti.
2	PREVISTI INTERVENTI SUGLI IMPIANTI		X	Non sono previsti interventi sugli impianti a carico dell'impresa appaltatrice.
3	PREVISTI INTERVENTI MURARI		X	Non sono previsti interventi murari.
4	ALLESTIMENTO DI UN'AREA DELIMITATA (Deposito materiali, per lavorazioni,...) all'interno della sede		X	Il deposito dei materiali all'interno dei contenitori viene eseguito a cura del personale di A.M.B. S.p.a. In questa fase non si prevede che l'impresa appaltatrice possa avere necessità di allestire aree delimitate per le operazioni oggetto del contratto di servizio.
5	ESECUZIONE DURANTE ORARIO DI LAVORO DI PERSONALE DELLA SEDE O DI UTENTI	X		Durante le attività di prelievo e collocazione dei contenitori può essere presente nell'area personale di A.M.B.S.p.a, ditte terze o soggetti terzi (utenza).
6	PREVISTO LAVORO NOTTURNO		X	Non è previsto nessun lavoro notturno.
7	PREVISTA CHIUSURA DI PERCORSI O DI PARTI DI EDIFICIO		X	Le attività si svolgeranno in aree ben definite e delimitate e non è prevista nessuna chiusura di parti dell'area operativa.
8	PREVISTO UTILIZZO DI ATTREZZATURE / MACCHINARI PROPRI	X		La ditta appaltatrice utilizzerà propri mezzi per il prelievo, lo scarico e il trasporto dei contenitori. I contenitori verranno messi a disposizione da A.M.B. S.p.a., salvo diversa organizzazione proposta dall'appaltatore e salvo quanto previsto per il codice CER 200140.
9	PREVISTA UTILIZZO/INSTALLAZIONE DI PONTEGGI, TRABATTELLI, PIATTEFORME ELEVATRICI		X	Non sono previste opere provvisorie.
10	PREVISTO UTILIZZO DI FIAMME LIBERE		X	
11	PREVISTO UTILIZZO SOSTANZE CHIMICHE		X	Non è previsto l'utilizzo di sostanze chimiche.
12	PREVISTA PRODUZIONE DI POLVERI	X		
13	PREVISTA MOVIMENTAZIONE MANUALE DEI CARICHI		X	Tutte le operazioni dovranno essere eseguite con mezzi meccanici.
14	PREVISTA MOVIMENTAZIONE CARICHI CON AUSILIO DI MACCHINARI	X		Tutte le operazioni dovranno essere eseguite con mezzi meccanici.
15	PREVISTA PRODUZIONE DI RUMORE	X		Legata all'utilizzo delle macchine operatrici.
16	PRESENTE RISCHIO DI CADUTA DALL'ALTO	X		Rischi legati all'organizzazione dell'appaltatore, non interferenziali, nel caso di utilizzo di gru con polipo.

Id.	INDIVIDUAZIONE DEI RISCHI SPECIFICI E DI INTERFERENZA	SI	NO	CONSIDERAZIONI
17	PRESENTE RISCHIO DI CADUTA DI MATERIALI	X		Legato alla movimentazione dei contenitori e nel caso di utilizzo di gru con polipo.

	DALL'ALTO			
18	MOVIMENTO MEZZI	X		Le attività di prelievo e collocazione dei contenitori prevedono l'utilizzo di autocarri pesanti attrezzate movimentazione degli stessi all'interno dell'area di carico e della sede operativa.
19	COMPRESENZA CON ALTRI LAVORATORI	X		Durante le attività di prelievo e collocazione dei contenitori nell'area di intervento sono presenti addetti della ditta appaltatrice (autocarro attrezzato) e possono essere presenti lavoratori di A.M.B. S.p.a. o altra utenza.
20	RISCHIO SCIVOLAMENTI (PAVIMENTI SCALE)	X		Le aree di lavoro presentano rischio di scivolamento.
21	PREVISTO UTILIZZO e/o TRASPORTO DI LIQUIDI INFIAMMABILI / COMBUSTIBILI		X	
22	PRESENZA DI PUBBLICO NELLA SEDE	X		Occasionalmente.
23	I LAVORATORI DELLA DITTA APPALTATRICE UTILIZZERANNO I SERVIZI IGIENICI DEL LUOGO DI LAVORO		X	Non si prevede accesso negli edifici.
24	I LAVORATORI DELLA DITTA APPALTATRICE AVRANNO A LORO DISPOSIZIONE SPAZI QUALI DEPOSITI / SPOGLIATOI		X	Non si prevede accesso negli edifici.
25	ESISTONO PERCORSI DEDICATI PER IL TRASPORTO DI MATERIALI ATTI ALLO SVOLGIMENTO DELL'APPALTO	X		Area di deposito contenitori.
26	ESISTONO SPAZI DEDICATI AL PRELIEVO / COLLOCAZIONE DEI CONTENITORI NECESSARI ALLO SVOLGIMENTO DELL'APPALTO	X		Area di deposito contenitori.
27	E' PREVISTO L'UTILIZZO DI MACCHINE OPERATRICI DELLA DITTA APPALTATRICE	X		La ditta appaltatrice utilizzerà per il servizio autocarri attrezzati di proprietà.
28	E' PREVISTO LO SVILUPPO DI RUMORE IN QUANTITA' SIGNIFICATIVAMENTE MAGGIORI RISPETTO AL LUOGO DI LAVORO		X	Legate al solo utilizzo dei mezzi di carico
29	SONO PREVISTE ATTIVITA' A RISCHIO ESPLOSIONE e/o INCENDIO		X	

6. ANALISI INTERFERENZE

Fase lavorativa interessata:



STAZIONE UNICA APPALTANTE “Codice AUSA 0000616945”

Indirizzo p.e.c.: ambspa@pec.ambspa.it

URL: <https://www.ambspa.it>

Denominazione Stazione Appaltante: AMB S.P.A.

- 1) Attività di carico dei rifiuti all'interno dei contenitori effettuata da personale A.M.B. S.p.a. che non dovrà mai essere effettuata in concomitanza con le attività svolte dall'appaltatore.
- 2) Attività di prelievo mediante aggancio dei contenitori contenenti i rifiuti CER 200139, 200132, 200201, 200138, 200307, 150103, 200140 con successiva raccolta dei rifiuti eventualmente presenti fuori dai contenitori a seguito della movimentazione degli stessi e pulizia dell'area interessata dai lavori.
- 3) Attività di collocazione dei contenitori vuoti a sostituzione di quelli prelevati.

Personale coinvolto:

Personale della Società A.M.BS.p.a per le operazioni di carico dei contenitori effettuate nell'ambito di altri codici CER non oggetto del presente appalto.

Personale dell'appaltatore per le attività di cui ai precedenti punti 2) e 3).

Pericolo:

- Movimentazione mezzi
- Rumore
- Caduta materiali dall'alto

Aree aziendali interessate:

Le aree interessate sono:

- Centro di raccolta ubicato in via San Giovanni Bosco snc
- Ecopunto ubicato in contrada Lanzirotti
- Centro di raccolta ex mattatoio comunale – Viale S. Isidoro.

Rischi d'interferenze - Presenti nel posto di lavoro:

- Rischio rumore;
- investimento per movimentazione mezzi;
- rischio elettrico;
- rischio biologico;
- rischio per caduta materiali dall'alto;

Rischi d'interferenze - Introdotti dall'azienda appaltatrice:

- Legati alla movimentazione del mezzo attrezzato per prelievo e collocazione dei contenitori e per la pulizia dell'area (Autocarro attrezzato).
- Presenza operatori di ditte diverse all'interno dell'area di lavoro.

Stima del rischio:

Il rischio può definirsi di livello basso in quanto le operazioni dovranno essere eseguite in aree ben definite garantendo l'assenza di personale diverso da quello dell'appaltatore durante le operazioni di sua competenza (assenza di lavoratori e



STAZIONE UNICA APPALTANTE “Codice AUSA 0000616945”

Indirizzo p.e.c.: ambspa@pec.ambspa.it

URL: <https://www.ambspa.it>

Denominazione Stazione Appaltante: AMB S.P.A.

utenze che conferiscono i rifiuti presso i centri di raccolta).

Misure di sicurezza previste:

A.M.B. S.p.A., in ottemperanza all'art. 26 D.lgs. 9 aprile 2008 n. 81, oltre a prendere in considerazione i rischi generali e specifici esistenti nell'ambiente in cui la ditta appaltatrice si troverà ad operare, individua le misure di prevenzione e di emergenza da adottare, con lo scopo di realizzare una efficace cooperazione e coordinamento degli interventi di prevenzione e protezione dei rischi, dovute alle interferenze che si potrebbero verificare nei luoghi e nei tempi di attività.

In particolare l'impresa appaltatrice deve:

- Prima di accedere con automezzi alle strutture di A.M.B.S.p.A., assicurarsi che tutti i dispositivi di sicurezza a bordo (freni, dispositivi di segnalazione ottica e acustica, ecc.) siano perfettamente funzionanti.
- All'atto dell'accesso avvisare il personale ed il referente individuato nel “dettaglio di coordinamento” per essere messi a conoscenza di eventuali situazioni particolari e rischi specifici (procedure di lavoro, apparecchiature in funzione, prodotti e sostanze pericolosi utilizzati, ecc.) e formalizzare le misure di prevenzione e protezione concordate.
- Il personale dell'impresa appaltatrice potrà accedere alle aree solo dopo ottenuta specifica autorizzazione dei responsabili A.M.B. S.p.a. del centro di raccolta interessato che accerterà che non siano presenti nelle aree stesse altre attività e soprattutto che non ci sia personale o altra utenza esterna che possa in qualche modo interferire con le attività oggetto dell'appalto.
- L'impresa appaltatrice dovrà accedere alle aree di lavoro procedendo a bassa velocità (passo d'uomo) e utilizzando il percorso che verrà definito in fase di riunione di coordinamento prima dell'inizio dell'appalto.
- In via generale il personale dell'impresa appaltatrice dovrà attenersi scrupolosamente alle disposizioni che verranno impartite dai responsabili del centro di raccolta interessato di volta in volta, e sospendere le attività in condizioni di emergenza o pericolo che verranno eventualmente decretate.
- L'accesso alle aree di lavoro di A.M.B. S.p.A. è limitato al personale strettamente indispensabile per l'esecuzione del lavoro; eventuale altro personale, non indispensabile per le attività deve attendere all'ingresso o presso gli uffici.
- Esporre la tessera di riconoscimento, corredata di fotografia, contenente le generalità del lavoratore e l'indicazione del datore di lavoro per tutto il tempo di permanenza nell'azienda.
- Mantenere la velocità degli automezzi c.d. “a passo d'uomo” eseguendo tutte le manovre con la massima attenzione e prudenza, se necessario richiedendo anche



STAZIONE UNICA APPALTANTE “Codice AUSA 0000616945”

Indirizzo p.e.c.: ambspa@pec.ambspa.it

URL: <https://www.ambspa.it>

Denominazione Stazione Appaltante: AMB S.P.A.

assistenza ed indicazioni al personale a terra.

- Adottare idonei provvedimenti per evitare che eventuali rischi introdotti dalla propria attività coinvolgano personale di A.M.B. S.p.A. o altre utenze esterne.
- Localizzare i percorsi di emergenza e le vie di uscita, osservando la segnaletica presente in impianto.
- Rispettare scrupolosamente le procedure interne delle aree individuate e le disposizioni impartite in relazione ai rischi generali e specifici che saranno resi noti al momento dell'aggiudicazione della fornitura.
- Attenersi alle prescrizioni di sicurezza delle aree segnalate da apposita cartellonistica in ingresso impartite dai preposti responsabili, fornendo specifiche indicazioni al proprio personale sul comportamento, sul rispetto delle funzioni svolte nelle aree e delle procedure gestionali, generali e specifiche, applicabili alle singole attività eventualmente interferenti.
- In caso di evacuazione attenersi scrupolosamente alle disposizioni contenute nel Piano di Emergenza che verrà consegnato al momento dell'aggiudicazione del servizio.
- Indossare gli indumenti di lavoro e i dispositivi di protezione individuale, ove siano prescritti.
- Non ingombrare le vie di fuga con materiali e attrezzature e non abbandonare materiale e/o attrezzature che possano costituire fonte potenziale di pericolo in luoghi di transito e di lavoro.
- Non occultare i presidi e la segnaletica di sicurezza con materiali e attrezzature.
- Non operare su macchine, impianti e attrezzature, se non autorizzati.
- Non utilizzare abusivamente materiali e/o attrezzature di proprietà di A.M.B. S.p.A. se non quelli specificatamente previsti in capitolato.
- Evitare l'uso di cuffie o auricolari per l'ascolto della musica durante l'attività perché potrebbero impedire la corretta percezione dei segnali acustici di allarme in caso di emergenza.
- Sostare solo nelle aree individuate, non accedere a luoghi ove è vietato l'accesso ai non autorizzati.
- In tutte le aree dell'impianto è vietato fumare

Nel rispetto di quanto sopra, la ditta appaltatrice è tenuta a fornire a A.M.B. S.p.A. “Dichiarazione sulle misure di prevenzione e protezione della sicurezza e salute dei lavoratori adottate per operare nell'ambito del servizio svolto presso le aree di A.M.B.S.p.A.”.

La ditta appaltatrice è tenuta a segnalare tutti gli incidenti e/o infortuni che si

dovessero verificare nell'esecuzione dei servizi presso gli edifici ed aree indicati nel presente documento ed altri che, successivamente, dovessero essere identificati.

L'impresa appaltatrice è altresì tenuta ad adempiere ai seguenti obblighi:

- Contenere l'inquinamento ambientale e di adottare e rispettare tutte le cautele che evitino inquinamento ambientale di qualsiasi tipo.
- Rimuovere i rifiuti eventualmente prodotti nel corso del servizio e provvedere alla loro corretta gestione.
- Utilizzare, per lo svolgimento del servizio, macchine, attrezzature, mezzi d'opera e materiali propri: è fatto assoluto divieto al personale della ditta di usare attrezzature di A.M.B. S.p.A., al cui personale è assolutamente vietato cedere, a qualsiasi titolo, macchine, impianti, attrezzi, strumenti e opere provvisorie; in via del tutto eccezionale, qualora quanto previsto nel punto precedente debba essere derogato per imprescindibili ragioni di urgenza e sicurezza, qualsiasi cessione potrà avvenire solo su espressa e motivata autorizzazione scritta preventiva del Responsabile tecnico del centro di raccolta suo delegato. All'atto della presa in consegna delle macchine, attrezzature o di quanto eventualmente ceduto, la ditta appaltatrice dovrà verificarne il perfetto stato e la eventuale messa in sicurezza.

Precisazioni specifiche:

Al fine di garantire l'assenza di utenze, personale, mezzi e attrezzature interferenti con l'attività dell'appaltatore, si rende necessario effettuare periodiche sessioni di formazione e coordinamento che prevedano anche simulazioni delle attività previste per i ruoli attivi che il personale di vigilanza e controllo di A.M.B. S.p.A. deve svolgere.

Verbale di cooperazione e coordinamento (e sopralluogo congiunto):

Per l'adozione delle misure di protezione e prevenzione dai rischi e per la individuazione delle possibili interferenze dovrà essere redatto un "Verbale di cooperazione coordinamento e sopralluogo congiunto" tra la Stazione Appaltante e l'appaltatore.

A detto verbale potranno seguirne altri successivi di integrazione per continuo aggiornamento della Cooperazione e Coordinamento dell'attuazione delle misure di prevenzione e protezione dai rischi dovuti alle interferenze.

Sarà cura della ditta appaltatrice valutare i rischi propri delle attività affidate, in relazione ai diversi luoghi di svolgimento delle stesse e di tenere in debito conto quelli derivanti dalle eventuali interferenze.

7. VERIFICA DEI REQUISITI TECNICO PROFESSIONALI

A.M.B. S.p.A., ai sensi e per effetto del D.lgs. 81/08 e s.m.i., dà atto di aver

provveduto alla verifica documentale, già autocertificata in sede di gara, relativa:

- Al possesso dei requisiti di idoneità professionale ex art. 26 D.lgs. 81/08 e s.m.i.;
- alla valutazione di tutti i rischi ai sensi dell'art. 17 D.lgs. 81/08 e s.m.i.;
- alla nomina del responsabile del servizio di prevenzione e protezione ai sensi dell'ex art. 2 D.lgs. 626/94 ovvero indicazione del nominativo del RSPP all'interno del DVR e relativa formazione attestante le capacità e i requisiti tecnico professionali secondo quanto previsto dall'art. 32 D.lgs. 81/08 e s.m.i.;
- alla nomina del medico competente;
- alla formazione e addestramento dei dipendenti in relazione ai rischi individuati nel DVR dell'impresa.

La ditta appaltatrice, come innanzi indicato, si impegna ad partecipare e a rendere periodici momenti di confronto ai fini del necessario coordinamento fra le parti che impegna le parti contraenti all'effettuazione di un'adeguata comunicazione ed informazione agli operatori interessati e, nel caso di necessità, ad azioni di formazione congiunta.

8. COMPORTAMENTI CONSIGLIATI

In caso di difficoltà nell'individuare interlocutori per complessità delle mansioni e/o attività nell'area di intervento, riferirsi esclusivamente al Responsabile, individuato nel “dettaglio di coordinamento”.

Rendere edotto il responsabile di ogni variazione alla normale pressa di intervento nello svolgimento dei servizi, per segnalare possibili interferenze con i lavori anche involontarie.

Assumere informazioni sugli inconvenienti registrati alle opere e impianti, sulle condizioni di lavoro dell'attività in essere nell'area di intervento.

9. OBBLIGHI DELL'IMPRESA

Come richiamato, e per tutta la durata dell'accesso presso le aree e impianti di A.M.B. S.p.A., è fatto obbligo a tutti gli operatori dell'impresa appaltatrice di esporre in modo ben visibile il cartellino identificativo riportante la fotografia, le generalità del lavoratore e l'indicazione del datore di lavoro.

Il titolare della ditta appaltatrice, successivamente all'aggiudicazione, avrà cura di informare e formare i propri dipendenti rispetto alle disposizioni relative al piano di emergenza e alla nota informativa sui rischi che gli verrà consegnata dal Responsabile Tecnico dell'impianto.

E' interdetto l'accesso ai locali di A.M.B. S.p.a., fatto salvo l'ufficio per l'identificazione e la consegna/ritiro dei documenti.

Eventuali altre necessità di accesso, fatte salve particolari situazioni di emergenza, saranno concordate con il Responsabile individuato nel “dettaglio di coordinamento”.



STAZIONE UNICA APPALTANTE "Codice AUSA 0000616945"

Indirizzo p.e.c.: ambspa@pec.ambspa.it

URL: <https://www.ambspa.it>

Denominazione Stazione Appaltante: AMB S.P.A.

10. DISPOSITIVI DI PROTEZIONE INDIVIDUALE

Per ridurre i rischi d'infortunio dovuti alla presenza di personale dell'impresa all'interno delle sedi aziendali, valutati secondo le indicazioni del presente documento i lavoratori utilizzeranno i DPI definiti da piano operativo di sicurezza e che la ditta dovrà assolutamente fornire ai propri lavoratori.

11. DISPOSITIVI DI PROTEZIONE COLLETTIVA

Nelle eventuali attività svolte sui piazzali, al fine di rendere altamente percepibile la presenza di macchine/automezzi in movimento gli stessi dovranno avere sempre efficienti e funzionanti i dispositivi ottici ed acustici finalizzati ad allertare gli uomini a terra e gli autisti degli automezzi nell'area prospiciente quella delle operazioni.

12. ADEMPIMENTI DI A.M.B. S.P.A.

Il responsabile avrà cura di identificare i lavoratori dell'impresa attraverso la verifica del cartellino di riconoscimento, del quale avrà preventivamente ricevuto copie.

Il RPP avrà cura di consegnare al titolare dell'impresa i piani di emergenza e di evacuazione relativi alle sedi ove si svolgono le attività, indicanti le vie di esodo, il punto di raccolta nonché i riferimenti degli addetti a cui l'impresa dovrà rivolgersi in qualsiasi momento occorra la loro presenza, nonché di informare e documentare, con l'apposita nota informativa, i rischi presenti all'interno dell'impianto.

13. DISPOSIZIONI AGLI OPERATORI DI A.M.B. S.P.A.

I movimenti degli automezzi nelle aree limitrofe a quella segnalata, durante l'effettuazione del servizio, dovranno essere improntati alla massima cautela ed attenzione delle persone ed attrezzi, mezzi e materiali usati dall'impresa appaltatrice;

Il libero passaggio a piedi è interdetto nelle aree interessate dallo svolgimento del servizio durante le attività oggetto di appalto.

14. IMPLEMENTAZIONE

All'impresa appaltatrice, è consentito proporre aggiornamenti, modifiche, implementazioni e/o integrazioni al presente DUVRI nell'eventualità si manifestassero situazioni di incompletezza del presente documento.

Successivamente all'aggiudicazione, l'impresa appaltatrice, si impegna a promuovere e/o partecipare a specifici momenti di confronto ai fini del necessario coordinamento fra le parti.

Il presente DUVRI è emesso nel rispetto delle procedure previste dalla normativa vigente, ed impegna le parti all'effettuazione di un'adeguata comunicazione ed informazione ai rispettivi dipendenti, rimanendo entrambe disponibili in caso di necessità anche ad azioni di formazione congiunta.

15. COSTI PER LA SICUREZZA

I costi per la sicurezza per l'eliminazione/riduzione dei rischi da interferenza, in virtù della loro esiguità, sono ritenuti assorbiti nel prezzo a base di gara per il servizio, a



STAZIONE UNICA APPALTANTE “Codice AUSA 0000616945”

Indirizzo p.e.c.: ambspa@pec.ambspa.it

URL: <https://www.ambspa.it>

Denominazione Stazione Appaltante: AMB S.P.A.

prescindere dal ribasso che sarà praticato. Essi saranno, infatti rappresentati dal costo del personale impegnato nelle riunioni di coordinamento e dalla segnaletica per l'evidenziazione e limitazione dell'area dei lavori, all'interno delle sedi aziendali.

16. VERBALE DI SOPRALLUOGO CONGIUNTO PER L'AZIONE DI COORDINAMENTO E COOPERAZIONE

17. ISTRUZIONI GENERALI DI COMPORTAMENTO

Nel suddetti ambienti di lavoro a seguito dei rischi individuati, vengono impartite le seguenti ulteriori disposizioni a tutela della sicurezza:

- Il personale della ditta appaltatrice prima di accedere nell'area delle sedi individuate dovrà ottenere specifica autorizzazione da parte dei responsabili di A.M.B.S.p.a che provvederanno ad indicare aree di carico.
- Prima dell'inizio del servizio la ditta appaltatrice dovrà prendere visione dei piani di emergenza delle sedi, della piantina delle aree di intervento e delle sedi in genere, delle aree e dei luoghi dove è vietato l'accesso a personale non autorizzato. Della presa visione e comprensione dovrà essere dato rilievo a cura dell'appaltatore nel verbale di coordinamento.

Inoltre viene prescritto, per tutti i luoghi di lavoro, quanto segue:

- È vietato fumare
- È vietato portare sul luogo di lavoro e utilizzare attrezzature e sostanze non espressamente autorizzate dal referente della sede ove si svolge l'attività.
- Le attrezzature devono essere in ogni caso conformi alle norme in vigore e le sostanze devono essere accompagnate dalla relative schede di sicurezza aggiornate.

È necessario coordinare la propria attività con il referente della sede ove si svolge l'attività per:

- Normale attività.
- Comportamento in caso di emergenza e evacuazione. In caso di percezione di un potenziale pericolo avvertire immediatamente gli addetti all'emergenza.

17.1 VIE DI FUGA E USCITE DI SICUREZZA

Le Ditte che intervengono nelle sedi individuate devono preventivamente prendere visione della planimetria dei locali con la indicazione delle vie di fuga e della localizzazione dei presidi di emergenza comunicando al Datore di Lavoro interessato ed al servizio di prevenzione e protezione eventuali modifiche temporanee necessarie per lo svolgimento degli interventi.

I corridoi e le vie di fuga in generale devono essere mantenuti costantemente in condizioni tali da garantire una facile percorribilità delle persone in caso di emergenza; devono essere sgombri da materiale combustibile e infiammabile, da assembramenti di persone e da ostacoli di qualsiasi genere (macchine per la distribuzione di caffè, di bibite, etc.), anche se temporanei.

L'impresa che attua i lavori o fornisce il servizio dovrà preventivamente:

- Prendere visione della distribuzione planimetrica dei locali e della posizione dei

presidi di emergenza e della posizione degli interruttori atti a disattivare le alimentazioni idriche, elettriche e delgas.

- Essere informato sui responsabili per la gestione delle emergenze nominati ai sensi degli artt. 43 e 45 del D.Lgs. 81-2008 - Testo Unico nell'ambito delle sedi dove si interviene.
- Verificare che I mezzi di estinzione siano sempre facilmente raggiungibili attraverso percorsi che devono sempre rimanere sgombri e liberi.

Ogni lavorazione o svolgimento di servizio deve prevedere:

- Un pianificato smaltimento presso discariche autorizzate;
- procedurecorrette per la rimozione di residui e rifiuti nei tempi tecnici strettamente necessari;
- la delimitazione e segnalazione delle aree per il deposito temporaneo;
- il contenimento degli impatti visivi e della produzione di cattivi odori.

Occorre siano definite le procedure di allarme ed informazione dei responsabili degli uffici in caso di emissioni accidentali in atmosfera, nelle acque, nel terreno.

I responsabili delle sedi, nell'ambito delle quale si svolgono lavorazioni continuative con presenza di cantieri temporanei, devono essere informati circa il recapito dei responsabili dell'impresa appaltatrice per il verificarsi di problematiche o situazioni di emergenza connesse con la presenza del cantiere stesso.

17.2 BARRIERE ARCHITETTONICHE/PRESENZA DI OSTACOLI

L'attuazione degli interventi e l'installazione del cantiere non devono creare barriere architettoniche o ostacoli alla percorrenza dei luoghi non assoggettati alle attività.

A tal proposito l'appaltatore dovrà:

- Segnalare adeguatamente il percorso alternativo e sicuro per gli utenti.
- Garantire che le attrezzature e materiali di cantiere dovranno essere collocate in modo tale da non poter costituire inciampo.
- Garantire che gli eventuali depositi non dovranno avvenire presso accessi, passaggi, vie di fuga; se ne deve, inoltre, disporre l'immediata raccolta ed allontanamento al termine delle attività.

Se gli interventi presuppongono l'apertura di botole, cavedi, sottopassaggi e simili, eventualmente posti nella zona sottostante i pavimenti, dovranno essere predisposte specifiche barriere, segnalazioni e segregazioni della zona a rischio o garantire la continua presenza di persone a presidio.

Nel caso di impianti di sollevamento, sarà posizionata la necessaria segnaletica di sicurezza con il divieto di accesso alle aree e alle attrezzature oggetto di manutenzione.



STAZIONE UNICA APPALTANTE “Codice AUSA 0000616945”

Indirizzo p.e.c.: ambspa@pec.ambspa.it

URL: <https://www.ambspa.it>

Denominazione Stazione Appaltante: AMB S.P.A.

17.3 RISCHIO DI CADUTA DI MATERIALI DALL'ALTO

Per gli interventi eseguiti in quota si deve provvedere alla segregazione, quindi al divieto di passare o sostare sotto tali postazioni.

Qualora nelle zone sottostanti i medesimi interventi sia necessario permettere la sosta ed il transito di persone terze, l'esecuzione degli stessi verrà preceduta dalla messa in atto di protezioni, delimitazioni e segnaletica richiamante il pericolo.

Tutte le opere provvisorie e le scale necessarie allo svolgimento degli interventi saranno allestite, delimitate ed usate nel rispetto dei criteri di sicurezza vigenti.

Durante le operazioni di carico tutti gli operatori dovranno allontanarsi dall'area di carico.

17.4 INFORMAZIONI AI DIPENDENTI

Nel caso di attività che prevedano interferenze con le attività lavorative, in particolare se comportino elevate emissioni di rumore, produzione di odori sgradevoli, produzione di polveri, etc. o limitazioni alla accessibilità dei luoghi di lavoro, in periodi o orari non di chiusura degli Uffici-Locali, dovrà essere informato il competente servizio di prevenzione e protezione aziendale e dovranno essere fornite informazioni ai dipendenti (anche per accertare l'eventuale presenza di lavoratori con problemi asmatici, di mobilità o altro) circa le modalità di svolgimento delle lavorazioni e le sostanze utilizzate.

Il Datore di Lavoro, o il suo delegato Referente di Sede, preventivamente informato dell'intervento, dovrà avvertire il proprio personale ed attenersi alle indicazioni specifiche che vengono fornite.

Qualora dipendenti avvertissero segni di fastidio o problematiche legate allo svolgimento dei lavori (eccessivo rumore, insorgenza di irritazioni, odori sgradevoli, polveri, etc.) il Datore di Lavoro dovrà immediatamente attivarsi convocando i responsabili dei lavori, allertando il S.P.P. (ed eventualmente il M.C.) al fine di fermare le lavorazioni o di valutare al più presto la sospensione delle attività.

17.5 COMPORTAMENTO DEI DIPENDENTI

I dipendenti degli Uffici e Sedi di lavoro dovranno sempre rispettare le limitazioni poste in essere nelle zone in cui si svolgono interventi ed attenersi alle indicazioni fornite.

Non devono essere rimosse le delimitazioni o la segnaletica di sicurezza poste in essere.

Nel caso di interventi su impianti elettrici con l'esecuzione eventuale di manovre di interruzione dell'alimentazione elettrica il Datore di Lavoro, preventivamente informato, dovrà avvertire il proprio personale affinché si attenga al rispetto delle indicazioni concordate.



STAZIONE UNICA APPALTANTE “Codice AUSA 0000616945”

Indirizzo p.e.c.: ambspa@pec.ambspa.it

URL: <https://www.ambspa.it>

Denominazione Stazione Appaltante: AMB S.P.A.

La stazione appaltante A.M.B. S.p.A.

La ditta appaltatrice

Informativa sul trattamento dei dati personali (art.13 RGPD)

A.M.B.

S.p.a., in qualità di titolare, tratterà i dati personali conferiti con il presente modulo, con modalità prevalentemente informatiche e telematiche, per le finalità previste dal Regolamento (UE) 2016/679 (RGPD), in particolare per l'esecuzione dei propri compiti di interesse pubblico, ivi incluse le finalità di archiviazione, di ricerca storica e di analisi di scopi statistici.

Il conferimento dei dati è obbligatorio e il loro mancato inserimento non consente di completare il procedimento avviato.

I dati saranno trattati per tutto il tempo del procedimento e, successivamente all'accessione del procedimento, i dati saranno conservati in conformità alle norme sulla conservazione della documentazione amministrativa.

I dati saranno trattati esclusivamente dal personale e dai collaboratori di A.M.B. S.p.a. o dei soggetti espressamente nominati come responsabili del trattamento. Al di fuori di queste ipotesi i dati non saranno comunicati a terzi né diffusi, se non nelle casi specificamente previsti dal diritto nazionale e dell'Unione europea.

Il Responsabile S.P.P.
(Ing. Salvatore Parlatore)



STAZIONE UNICA APPALTANTE “Codice AUSA 0000616945”

Indirizzo p.e.c.: ambspa@pec.ambspa.it

URL: <https://www.ambspa.it>

Denominazione Stazione Appaltante: AMB S.P.A.

IIR.U.P.

(Arch. Giuseppina Pia Di Martino)